

RÉSIDENCE DU CAMP À PLAN-LES-OUATES

Construction en bois: pour un bien-être garanti!

C'est dans un quartier calme de la commune de Plan-les-Ouates que le futur habitat groupé de la Résidence du Camp verra le jour. Les propriétaires bénéficieront du confort et de la chaleur procurés par le bois, un matériau de construction durable. Claude Atallah, directeur des ventes à la Société Privée de Gérance (SPG) et le bureau Anderegg-Rinaldi & Architectes Associés SA ont opté pour un projet écologique, tirant parti des ressources locales. L'ensemble comprend cinq habitations, disposant chacun d'un sous-sol et d'un jardin privatif. Les travaux débuteront d'ici quelques mois, pour une livraison prévue en mars 2022. Tous les lots ont été vendus, mais les inscriptions pour les futures promotions sont ouvertes.



Situées au bout d'un chemin privé, les habitations sont implantées perpendiculairement en ordre groupé (contigu), avec un décalage répété. Elles sont réalisées entièrement en bois - plafond, sol et murs - pour les deux niveaux hors sol; le sous-sol est en béton armé. Sans en subir les nuisances, la Résidence du Camp se trouve à proximité d'importants axes de circulation (route de Saint-Julien, autoroute de contournement A1), permettant un accès rapide au centre-ville de Genève et à l'aéroport. Les arrêts de tramway et de bus, ainsi que la halte Lancy-Bachet du Léman Express, sont à quelques

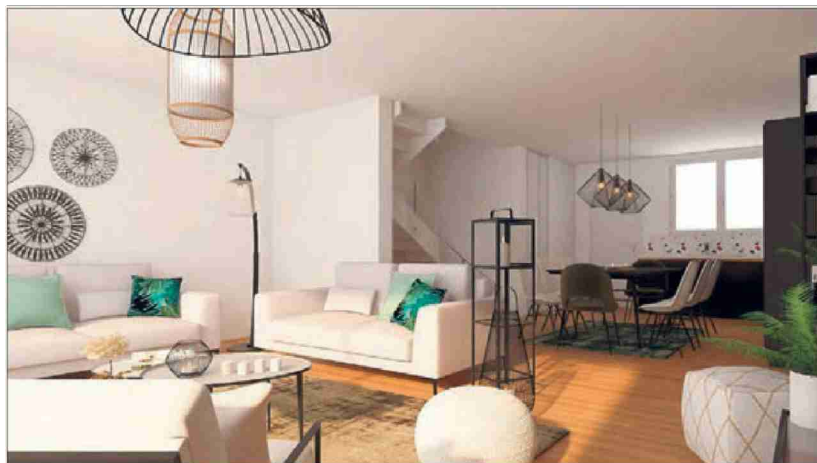
minutes à pied seulement. Pour accéder aux commerces et services, les résidents pourront rejoindre la place des Aviateurs ou le quartier des Palettes. En outre, des écoles primaires (Pré-du-Camp et Le Sapay) et des crèches sont disponibles dans un périmètre proche.

Qualité de l'habitat

Chaque logement de cinq pièces est aménagé sur trois niveaux, avec une surface habitable de 114 m² et une surface utile de 171 m². Les parcelles vont de 146 m² à 275 m². Le rez-de-chaussée accueillera les pièces de vie, avec une

cuisine agencée et équipée, un séjour/salle à manger ouvrant sur une terrasse et un jardin, ainsi qu'un WC visiteurs. L'étage sera consacré à l'espace nuit; on y trouvera une chambre parentale équipée d'une salle de douche privative/WC, deux chambres à coucher supplémentaires et une salle de bains avec toilettes. «La taille des fenêtres est largement supérieure à la norme; elles sont orientées est/ouest, laissant présager une bonne pénétration de la lumière naturelle dans les pièces de jour», précise Claude Atallah.

Le sous-sol, quant à lui, comprendra une salle de jeux, une cave et un local technique/



buanderie. Côté ouest, chaque maison disposera d'un jardin privatif. Une terrasse-loggia (12 m²) et un balcon abrité (8 m²) offriront d'agréables espaces extérieurs complémentaires. A l'entrée de la résidence, un couvert végétalisé abritera les voitures, motos et vélos des résidents. Les finitions intérieures sont traditionnelles, laissées au libre choix de chaque propriétaire.

Le projet a été conçu par Anderegg-Rinaldi & Architectes Associés SA, un bureau pré-curseur dans la construction en bois préfabriquée: depuis une vingtaine d'années, il privilégie l'utilisation de ce matériau à faible impact environnemental. «Dans le cas de la Résidence du Camp, nous avons sollicité les services de la société suisse allemande Renggli SA, spécialisée dans les bâtiments en bois, souligne Daniel Rinaldi. Ce sont des orfèvres

en la matière qui travaillent dans le plus grand respect des normes éco-responsables».

Durable par essence

Les avantages de la construction en bois sont multiples: isolation thermique et phonique, qualité de l'air intérieur, protection contre la surchauffe en été, etc. «Les ossatures bois permettent d'intégrer l'isolation directement dans la structure, réduisant ainsi l'épaisseur totale de la paroi extérieure». Ceux qui habitent dans des constructions en bois apprécient les propriétés positives du matériau, perçu comme naturel et chaleureux.

La Résidence du Camp sera réalisée avec de l'épicéa suisse. Le bois du revêtement des façades n'est pas traité; il est simplement trempé dans un bain de couleur grise et ne demande

aucun entretien. «Le bois est un élément robuste, commente Claude Attalah. Pensez aux tavillons dans le Jura ou aux mazots en Valais qui ont plusieurs centaines d'années! Et contrairement aux constructions en béton qui requièrent beaucoup de 'chimie' - colles pour l'isolation, assemblages, adjuvants, etc. -, celles en bois n'en nécessitent que très peu». Les maisons de la Résidence du Camp répondent au standard Haute Performance Énergétique (HPE). La production de chauffage (au sol) et d'eau chaude sera assurée par des pompes à chaleur air-eau individuelles installées en toiture; le complément énergétique sera fourni par des panneaux solaires photovoltaïques. Ces logements - qui offrent un excellent rapport qualité/prix (entre CHF 1 350 000.- et CHF 1 390 000.-) - sont confortables et écologiques: un cadre de vie idéal pour les familles! ■

Véronique Stein

GROS PLAN

Plan-les-Ouates, une commune suburbaine attractive

A l'origine commune rurale à vocation maraîchère, Plan-les-Ouates compte aujourd'hui près de 11 000 habitants. En collaboration avec les associations locales, la commune propose de nombreuses activités culturelles, sportives et de loisirs. De multiples entreprises de renommée internationale, notamment dans les domaines de l'horlogerie, de la pharmaceutique, de l'électronique ou des nouvelles technologies, se sont implantées sur le territoire. En outre, la commune accueille des grands projets de développement cantonaux, tels que les nouveaux quartiers des Cherpines et des Sciers.



Contact et informations:
SPG Ventes Résidentielles
Photos: Steven Bourg et Kevin Himmesoete.
Route de Chêne 36 - 1208 Genève
Tél.: 058 810 30 20
www.residenceducamp.ch